



ПРАВИТЕЛЬСТВО АРХАНГЕЛЬСКОЙ ОБЛАСТИ

**МИНИСТЕРСТВО
ОБРАЗОВАНИЯ И НАУКИ
АРХАНГЕЛЬСКОЙ ОБЛАСТИ**

Троицкий просп., д. 49, корп. 1,
г. Архангельск, 163004
Тел. (8182) 21-52-80, факс (8182) 20-78-17
E-mail: arhobr@dvinaland.ru

22.09.2020 № 209/02-09/7747

На № _____ от _____
О направлении информации

Руководителям муниципальных
органов управления образованием

Руководителям государственных
образовательных организаций

Уважаемые руководители!

Направляем письмо Министерства здравоохранения Российской Федерации о функционировании образовательных организаций в условиях сохранения рисков распространения новой коронавирусной инфекции.

Просим внимательно ознакомиться с представленной в письме памяткой педагогам образовательных организаций по профилактике и раннему выявлению новой коронавирусной инфекции, довести информацию до руководителей образовательных организаций.

Приложение: на 3 л. в 1 экз.

Исполняющий обязанности
министра

Ю.А. Гнедышев

**МИНИСТЕРСТВО
ЗДРАВООХРАНЕНИЯ
РОССИЙСКОЙ ФЕДЕРАЦИИ
(МИНЗДРАВ РОССИИ)**

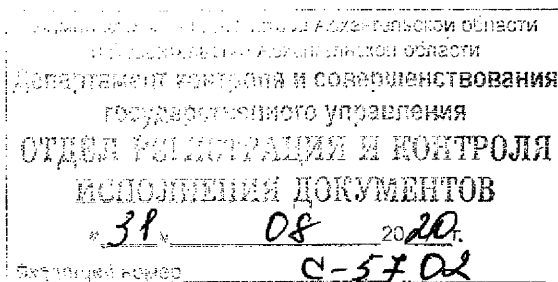
Высшие исполнительные органы
государственной власти субъектов
Российской Федерации

**ПЕРВЫЙ ЗАМЕСТИТЕЛЬ
МИНИСТРА**

Рахмановский пер., д. 3/25, стр. 1, 2, 3, 4,
Москва, ГСП-4, 127994,
тел.: (495) 628-44-53, факс: (495) 628-50-58

19.08.2020 № 15-2/И/2-11861

На № _____ от _____



Министерство здравоохранения Российской Федерации в связи с сохранением рисков распространения новой коронавирусной инфекции COVID-19 на территории Российской Федерации и в преддверии нового учебного года отмечает следующее.

В целях обеспечения безопасных условий деятельности образовательных организаций в условиях сохраняющихся рисков распространения новой коронавирусной инфекции COVID-19 необходимо руководствоваться постановлением Главного государственного санитарного врача Российской Федерации от 30.06.2020 № 16 «Об утверждении санитарно-эпидемиологических правил СП 3.1/2.4.3598-20 «Санитарно-эпидемиологические требования к устройству, содержанию и организации работы образовательных организаций и других объектов социальной инфраструктуры для детей и молодежи в условиях распространения новой коронавирусной инфекции (COVID-19)».

Необходимо обеспечить медицинское сопровождение образовательного процесса, особенно в первые 2 недели (инкубационный период) начала нового учебного года, включая:

организацию «фильтров» с обязательной термометрией (целесообразно использовать бесконтактные термометры), не принимать в образовательные организации выявленных больных детей или детей с подозрением на заболевание;

организацию систематического в течение дня наблюдения за состоянием здоровья обучающихся, при выявлении больного ребенка или с подозрением на заболевание – незамедлительную изоляцию от здоровых детей (временное размещение в помещениях медицинского блока) до прихода родителей или их госпитализацию в медицинскую организацию с информированием родителей (законных представителей);

усиление контроля за принятием детей после перенесенного заболевания, а также отсутствия более 5 дней (за исключением выходных и праздничных дней) – принимаются в образовательные организации только при наличии справки

с указанием диагноза, длительности заболевания, сведений об отсутствии контакта с инфекционными больными;

контроль за соблюдением режима проветривания, кварцевания и влажной уборки помещений с применением моющих и дезинфицирующих средств.

Органам исполнительной власти субъектов Российской Федерации в сфере охраны здоровья совместно с органами исполнительной власти субъектов Российской Федерации в сфере образования необходимо:

обеспечить межведомственное взаимодействие при проведении мер по профилактике возникновения и распространения коронавирусной инфекции COVID-19, направленных на повышение гигиенической грамотности, социальной ответственности населения;

организовать (активизировать) разъяснительную работу по информированию обучающихся, педагогов о мерах индивидуальной профилактики новой коронавирусной инфекции (COVID-19), недопустимости самолечения, необходимости незамедлительного обращения за медицинской помощью при появлении признаков заболевания;

организовать разработку и обеспечение образовательных организаций информационно-методическими материалами (памятки, буклеты и т.п.) для обучающихся, педагогов, родителей по вопросам коронавирусной инфекции COVID-19: симптомы, условия заражения, профилактика, а также в преддверии эпидемического сезона по гриппу и ОРВИ – важности и преимуществах вакцинопрофилактики.

Кроме того, в соответствии с поручением Министра здравоохранения Российской Федерации М.А. Мурашко необходимо обеспечить проведение, начиная с 1 сентября 2020 г. в информационной системе Минздрава России (db.roszdravrf.ru), мониторинга по заболеваемости острыми вирусными инфекциями (гриппом, новой коронавирусной инфекцией COVID-19) обучающихся образовательных организаций (информация по организации данного мониторинга будет направлена в адрес органов исполнительной власти в сфере охраны здоровья дополнительно).

Одновременно направляем для использования в работе памятку по профилактике и раннему выявлению новой коронавирусной инфекции COVID-19.

Приложение: на 1 л. в 1 экз.

И.Н. Каграманян

Цой Евгения Олеговна 8 (495) 627-24-00 (доб. 1520)

Подлинник электронного документа, подписанного ЭП,
хранится в системе электронного документооборота
Министерства Здравоохранения
Российской Федерации.

СВЕДЕНИЯ О СЕРТИФИКАТЕ ЭП

Сертификат: 01D63E622107E150000000C200060002
Кому выдан: Каграманян Игорь Николаевич
Действителен: с 09.06.2020 до 09.06.2021

ПАМЯТКА ПЕДАГОГАМ ОБРАЗОВАТЕЛЬНЫХ ОРГАНИЗАЦИЙ ПО ПРОФИЛАКТИКЕ И РАННЕМУ ВЫЯВЛЕНИЮ НОВОЙ КОРОНАВИРУСНОЙ ИНФЕКЦИИ

- Обращайте внимание на состояние здоровья детей. Даже если при приходе в образовательную организацию у ребенка температура была нормальной, в течение дня у него могут появиться признаки недомогания, причем дети не всегда сразу расскажут об этом. Поэтому Вас должны насторожить появившаяся вялость ребенка, отказ детей от участия в образовательном процессе, иных мероприятиях, отказ от еды, покрасневшие глаза, нос, насморк, кашель, жалобы на головную боль. Если такие признаки появились, следует сразу поставить об этом в известность медицинского работника, изолировать ребенка. При отсутствии медицинского работника в образовательной организации необходимо поставить в известность руководителя образовательной организации, который организует информирование медицинской организации, закрепленной за указанной образовательной организацией.
- При общении с детьми обращайтесь внимание на соблюдение ими правил профилактики инфекций – мытье рук, социальная дистанция, личная гигиена, использование антисептиков. Научите детей не чихать и кашлять в ладони. Объясните, что при этом инфекция распространяется с рук на окружающие предметы и легко передается окружающим. Все должны при чихании и кашле пользоваться одноразовыми носовыми платочками (причем пользоваться каждым платочком один раз!), а в крайнем случае – чихать в локоть. После того, как дети воспользовались носовым платком они должны обработать руки антисептиком.
- Обеспечьте режим влажной уборки и проветривания помещений, в которых планируется нахождение обучающихся. При этом дети должны быть временно переведены в другое помещение.
- Во время приема пищи обучающимися также необходимо соблюдать социальную дистанцию и следить за гигиеной – недопустимо пользование одними и теми же столовыми приборами (вилки, ложки, ножи, стаканы и др.) разными детьми.
- Поддерживайте у детей позитивный настрой, бодрость, формируйте осознанное желание выполнять требования профилактики инфекций.
- Обращайте внимание на свое здоровье. При появлении признаков простудного заболевания: боль в горле, насморк, кашель, повышение температуры, потеря обоняния – наденьте маску, прекратите общение с обучающимися и коллегами по работе, обратитесь в медпункт образовательной организации для получения инструкций о дальнейших действиях, или посетите медицинскую организацию. Не занимайтесь самолечением!